



GOBIERNO REGIONAL AREQUIPA
GERENCIA REGIONAL DE SALUD
RED DE SALUD AREQUIPA CAYLLOMA

BOLETIN EPIDEMIOLOGICO SEMANAL N.º 30 DEL 23/07/2023 AL 29/07/2023

CONTENIDO

SITUACIÓN DE LAS ENFERMEDADES TRASMISIBLES

NOTIFICACIÓN CONSOLIDADA E IND

Casos IRA's

Casos Neumonía

SOB/ASMA

Casos EDA's

TRASMISIBLES:

Sarampión/ Rubéola

VIH/SIDA

Tuberculosis

COVID 19

NO TRASMISIBLES

Diabetes

Muerte Perinatal

Muerte materna

Chagas

Accidentes de tránsito

Intoxicación órganos fosforados

**Dirección Red de Salud
Arequipa Caylloma**

**Oficina de Planeamiento,
Presupuesto y Desarrollo
Institucional-R.S.A.C.**

OFICINA DE EPIDEMIOLOGÍA

Lic. María Luz Acillo Orado

Lic. Angela Villafuerte Murguía

Lic. Gisella Casa Gonzales

EQUIPO DE APOYO:

**OFICINA DE ESTADISTICA E
INFORMATICA**

2023

SALUD MEDIO AMBIENTE Y CAMBIO CLIMATICO

Según la OMS los riesgos medio ambientales evitables conocidos representan aproximadamente la cuarta parte de la carga de morbilidad y de todas las defunciones mundiales, que ascienden al menos de 13 millones anuales, año tras año. Un ambiente saludable es vital para la salud humana y el desarrollo. Tan sola la contaminación atmosférica, uno de los mayores riesgos para la salud, provoca siete millones de defunciones prevenibles cada año; mas del 90% de las personas respiramos aire contaminado debido al que un gran porcentaje de la población depende de combustibles contaminantes; ejemplos combustibles sólidos o keroseno; para iluminar, cocinar y calentarse.

Más de la mitad de la población mundial sigue expuesta a sistema de abastecimientos de agua gestionados de manera insegura, saneamiento inadecuado e higiene deficiente, lo que ocasiona cada año más de 800 000 defunciones prevenibles. Una gran parte de los casos de paludismo y otras enfermedades transmitidas por vectores están estrechamente relacionadas con la gestión y la manipulación del medio ambiente, como el alcantarillado, los planes de regadío o el diseño de las represas.

Anualmente, más de un millón de trabajadores pierden la vida debido a que su lugar de trabajo es inseguro y más de un millón de personas mueren a raíz de la exposición a productos químicos.

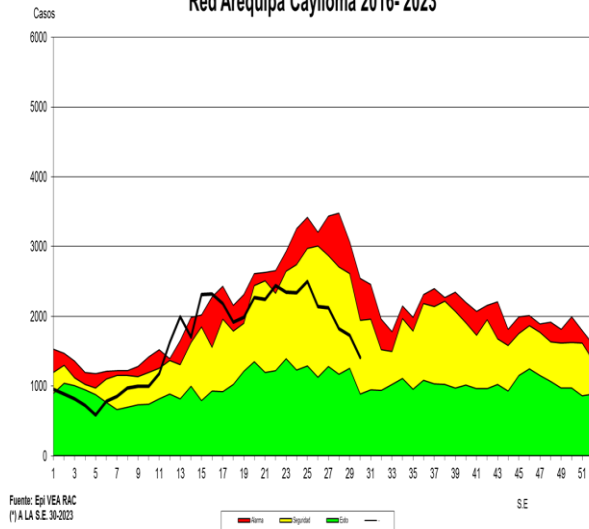
El cambio climático afecta cada vez más a la salud y el bienestar de las personas, al igual que otros cambios medioambientales de alcance mundial, tales como la pérdida de la biodiversidad. Está provocando un aumento de olas de calor, sequías, grandes precipitaciones y ciclones intensos en muchas zonas, y modificando los patrones de transmisión de enfermedades infecciosas transmitidas por los alimentos o el agua y enfermedades zoonóticas, lo que conlleva enormes consecuencias para la salud. Las poblaciones en situaciones vulnerables corren un riesgo mayor, en particular las que viven en pequeñas islas o en los países y regiones menos adelantados. Las posibles consecuencias de largo alcance incluyen la escasez de agua, las migraciones forzadas y el aumento de las tensiones políticas en los países y entre ellos. Todo ello se enmarca en una tendencia más amplia de cambios medioambientales planetarios, como la rápida pérdida de la biodiversidad y de la estabilidad de los ecosistemas, que amenazan la seguridad hídrica y alimentaria, la protección frente a los extremos meteorológicos y el descubrimiento de nuevos medicamentos.

En conclusión, la solución para mejorar todas las alteraciones en nuestro medio ambiente está en nuestras decisiones y las acciones que realicemos.

TENDENCIA DE LAS ENFERMEDADES BAJO VIGILANCIA EPIDEMIOLÓGICA

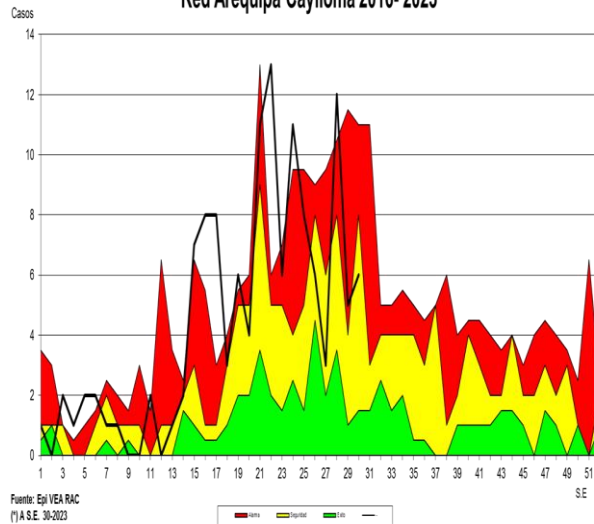
1. INFECCION RESPIRATORIA AGUDA (I.R.A.) EN POBLACIÓN MENOR DE 5 AÑOS

Canal Endémico de IRAs < 5 Años
Red Arequipa Caylloma 2016- 2023*



Fuente: Epi VEA RAC
(*) A.S.E. 30-2023

Canal Endémico de Neumonías < 5 Años
Red Arequipa Caylloma 2016- 2023*



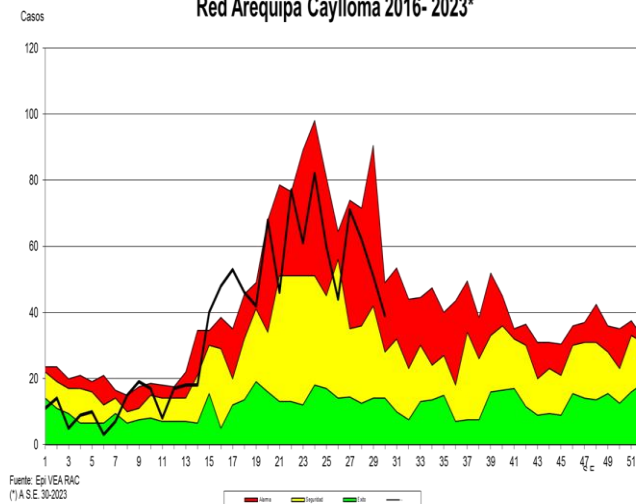
Fuente: Epi VEA RAC
(*) A.S.E. 30-2023

En la semana se registraron **(1409)** casos notificados con respecto a la semana anterior disminuyeron 18.5% de, los distritos con mayor notificación de casos son: Cerro Colorado, Hunter y Paucarpata. La Tasa de Incidencia es de 502.1 casos por 1000 menores de 5 años, con un total de **(49165)** casos acumulados hasta la semana epidemiológica 30. Se observa disminución de casos en 16.6 % en relación al promedio de los últimos 7 años. Según el canal endémico, nos encontramos en **zona de seguridad**.

NEUMONÍA EN POBLACIÓN MENORES DE 5 AÑOS

Se notificó **(06)** casos con respecto a la semana anterior la notificación de casos incremento 20 %; en relación al promedio de los 7 últimos años disminuyo en 26.3%. Tenemos acumulados **(132)** casos hasta la semana epidemiológica 30 que hace una incidencia de 1.3 casos x mil niños. Nos encontramos en **zona de seguridad** según nuestro canal endémico.

Canal Endémico de SOB-ASMA < 5 AÑOS
Red Arequipa Caylloma 2016- 2023*



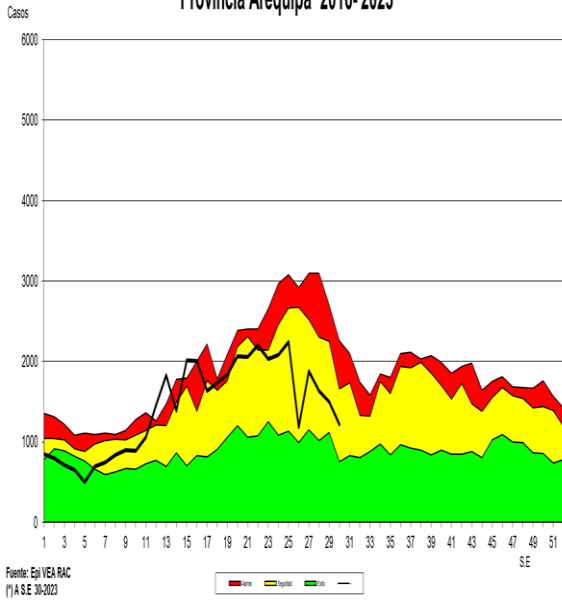
Fuente: Epi VEA RAC
(*) A.S.E. 30-2023

SOBA EN MENORES DE 5 AÑOS

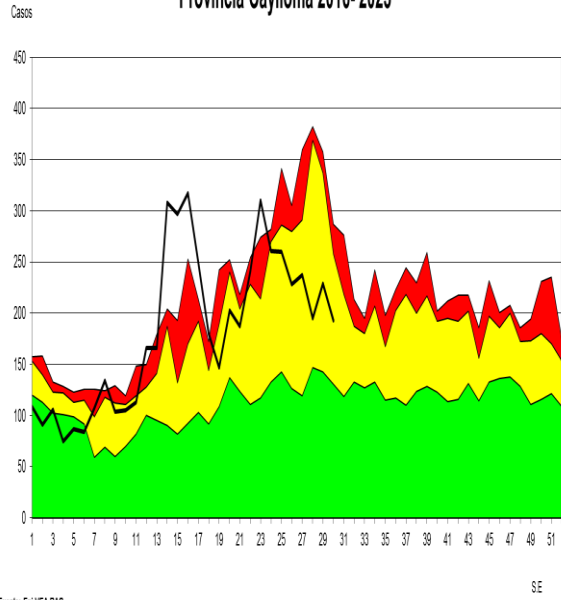
En la presente semana se notificaron **(39)** casos, en relación a la semana anterior disminuyo en la notificación de casos en 23.5%; teniendo un acumulado de **(1061)** casos hasta la semana epidemiológica 30. La tasa de incidencia es de 10.8 casos por mil niños menores de 5 años. En relación al promedio de los últimos 7 años se observa 16.66 % de incremento de casos. Nos encontramos en **zona de alarma** según se observa en el canal endémico.

PERFIL EPIDEMIOLOGICO IRAS Y NEUMONIAS, POR PROVINCIAS, EN POBLACIÓN MENOR DE 5 AÑOS

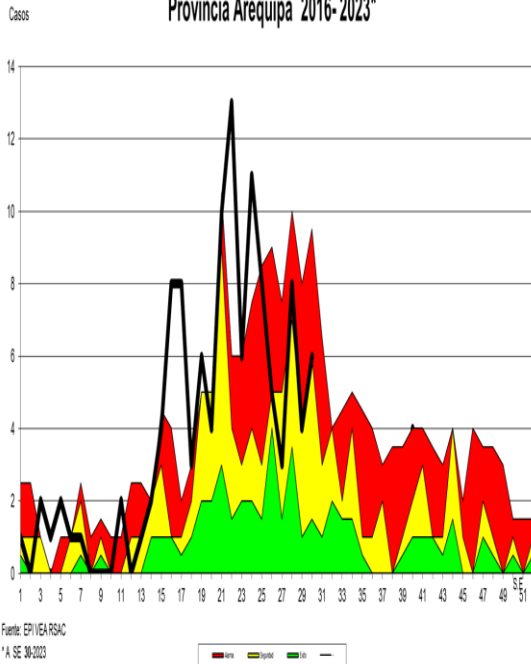
**Canal Endémico de IRAS < 5 Años
Provincia Arequipa 2016-2023***



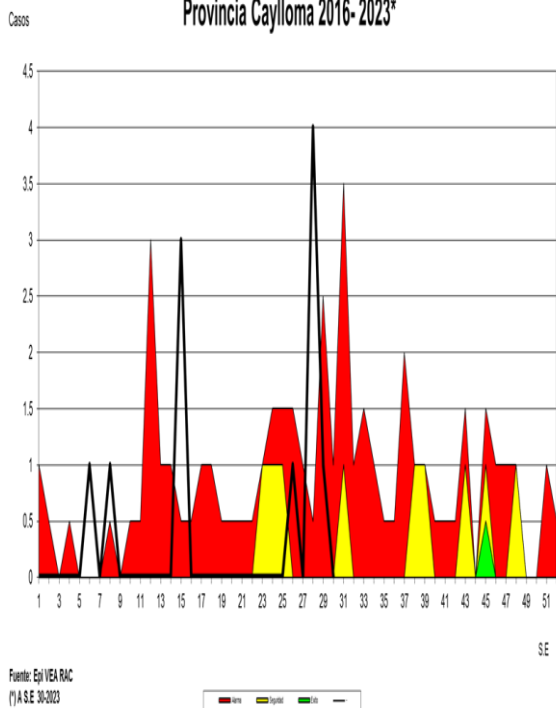
**Canal Endémico de IRAS < 5 Años
Provincia Caylloma 2016-2023***



**Canal Endémico de Neumonias < 5 Años
Provincia Arequipa 2016-2023***

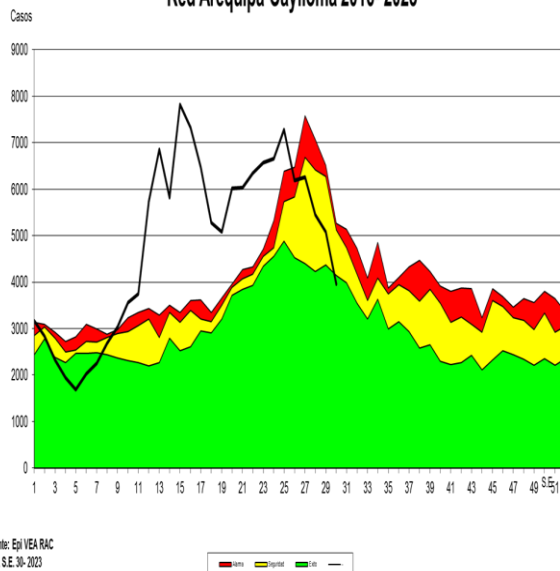


**Canal Endémico de Neumonias < 5 Años
Provincia Caylloma 2016-2023***

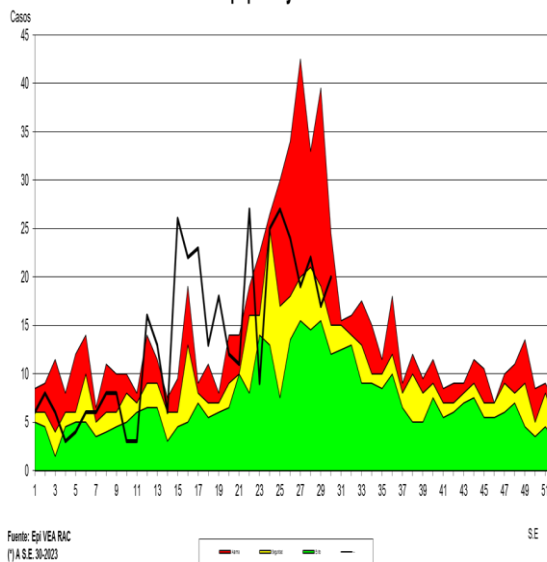


INFECCIÓN RESPIRATORIA AGUDA (I.R.A.) EN POBLACIÓN MAYOR DE 5 AÑOS

Canal Endémico de IRAs > 5 Años
Red Arequipa Caylloma 2016- 2023*



Canal Endémico de Neumonías > 5 Años
Red Arequipa Caylloma 2016- 2023*



En la presente semana se notificaron **(3959)** casos de IRAs en mayores de 5 años, **se** observa disminución de casos en relación a la semana anterior en un 22 %. los distritos con mayor número de casos son: Cerro Colorado, Paucarpata y Hunter, teniendo una tasa de incidencia de 126.1 casos por mil mayores de cinco años con un total de **(145524)** casos acumulados hasta la semana epidemiológica 30; se observa disminución de casos **12.6** % con respecto al promedio de los 7 últimos años. Nos encontramos en zona de **éxito** en el canal endémico.

NEUMONIA EN POBLACIÓN MAYOR DE 5 AÑOS

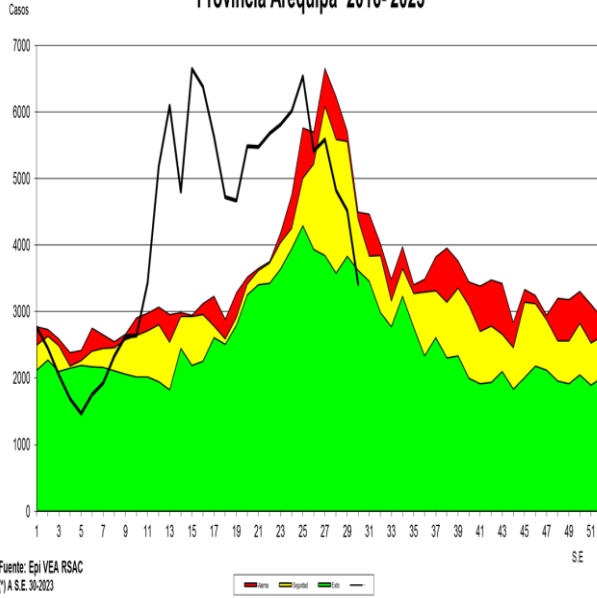
En la presente semana se notificaron **(20)** casos incrementando la notificación del número de casos en 17.6 % en relación a la anterior semana. Comparando la semana actual con el promedio de siete años anteriores se observa 20.4 % de disminución de casos. Acumulados **(411)** casos hasta la semana 30 que hacen una tasa de incidencia de **0.35** por mil mayores de 5 años. Nos encontramos en **zona de alarma**.

Recomendaciones:

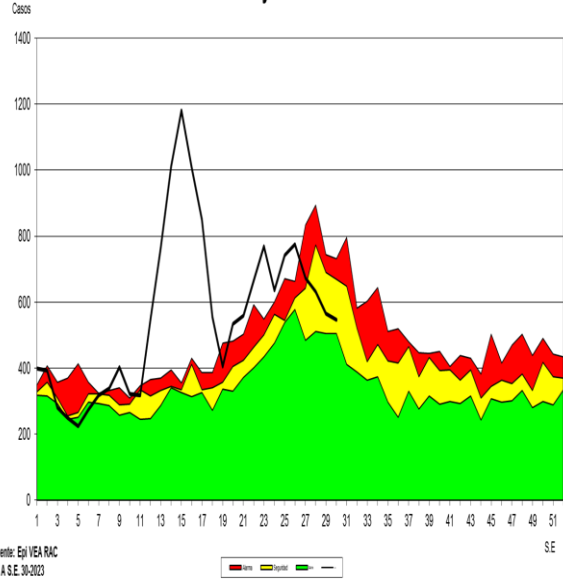
Teniendo en cuenta que los casos aún se mantienen realizar promoción de la salud en medidas y cuidados en procesos respiratorios para prevención de complicaciones como la neumonía tanto en niños como en adultos mayores por ser los grupos de mayor riesgo.

PERFIL EPIDEMIOLOGICO IRAS Y NEUMONIAS, POR PROVINCIAS, EN POBLACIÓN MAYOR DE 5 AÑOS.

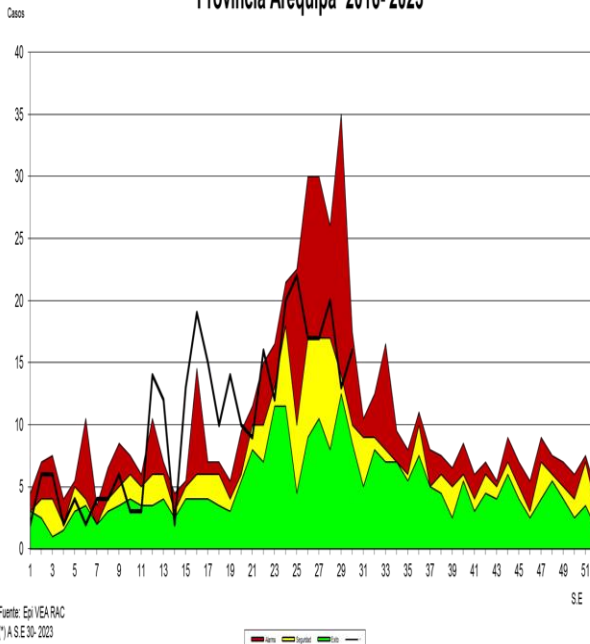
**Canal Endémico de IRAs > 5 Años
Provincia Arequipa 2016- 2023***



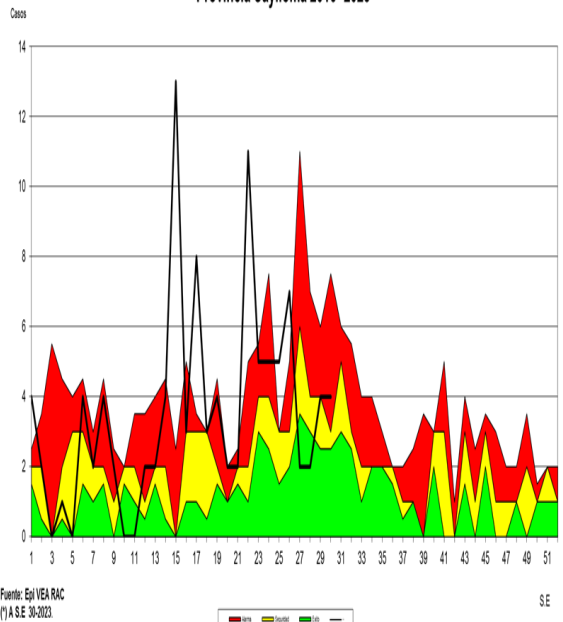
**Canal Endémico de IRAs > 5 Años
Provincia Caylloma 2016- 2023***



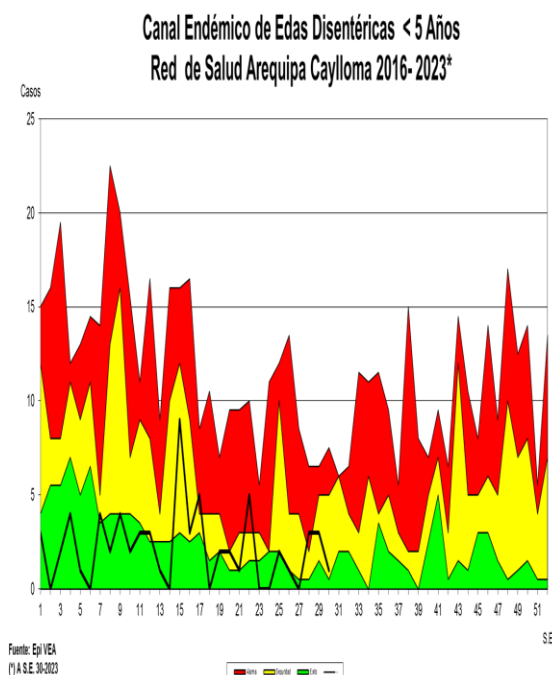
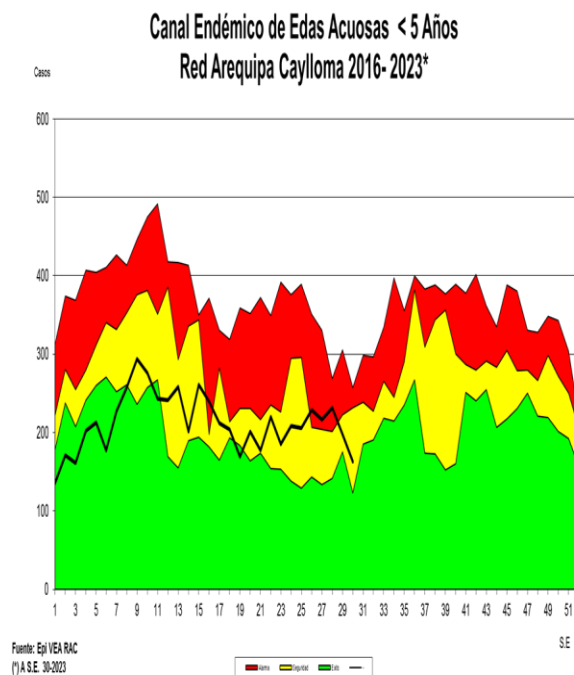
**Canal Endémico de Neumonias > 5 Años
Provincia Arequipa 2016- 2023***



**Canal Endémico de Neumonias > 5 Años
Provincia Caylloma 2016- 2023***



2. ENFERMEDAD DIARREICA AGUDA (E.D.A.) ACUOSA EN POBLACIÓN MENOR DE 5 AÑOS



En la presente semana se notificaron **(163)** casos teniendo disminución de casos del 17.6 % en relación a la semana anterior, los distritos que mayor cantidad de casos notificaron Cerro Colorado, La Joya y Cayma. La Tasa de incidencia es de 65.1 por mil menores de cinco años, con **(6377)** casos notificados hasta la semana epidemiológica 30. La presente semana en relación con el promedio semanal de los últimos siete años muestra disminución de casos 15.1 %. Nos encontramos en **zona de seguridad**.

ENFERMEDAD DIARREICA AGUDA DISENTERICA EN POBLACION MENOR DE 5 AÑOS

En la presente semana se notificó **(01)** casos teniendo disminución en la notificación en el 66.6% en referencia a la semana anterior. Se tiene una incidencia de 0.67 por mil niños menores de 5 años Teniendo un acumulado de **(66)** casos notificados hasta la semana 30. Con respecto al promedio de los siete años anteriores se observa incremento de casos 600%. Nos encontramos en zona de **seguridad**.

Recomendaciones

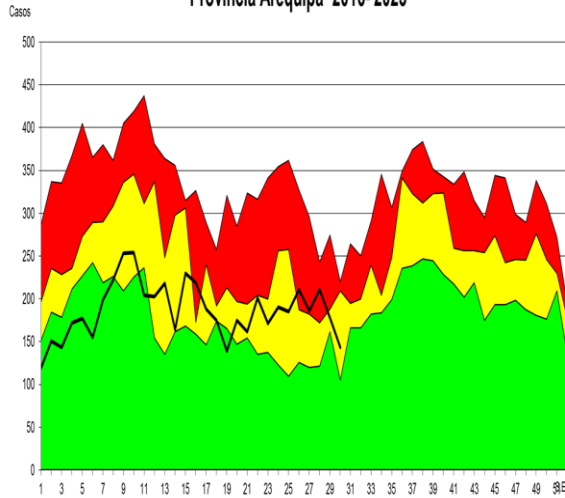
Monitoreo y control de agua de consumo humano de los puntos establecidos para asegurar la calidad de agua sobre todo en los distritos de mayor incidencia de EDAs.

Actividades preventivo promocional en los distritos de mayor incidencia.

Búsqueda de brotes por ETAS en caso de presentar casos elevados según perfil epidemiológico.

PERFIL EPIDEMIOLOGICO EDAS ACUOSAS, POR PROVINCIAS, EN POBLACIÓN MENOR Y MAYOR DE 5 AÑOS

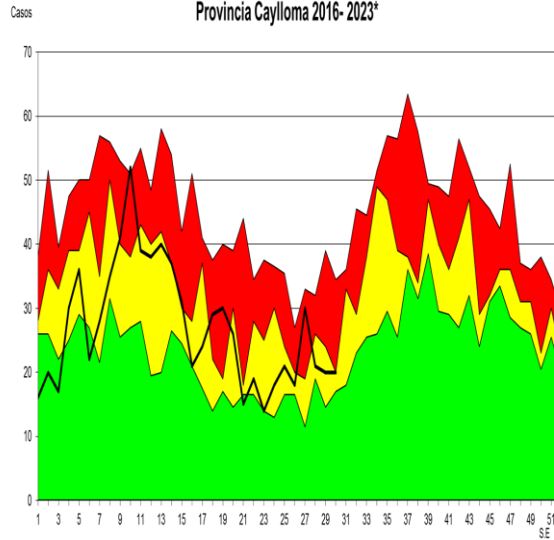
**Canal Endémico de Edas Acuosas < 5 Años
Provincia Arequipa 2016- 2023***



Fuente: Epi VEA RAC
(*) A.S.E. 30-2023



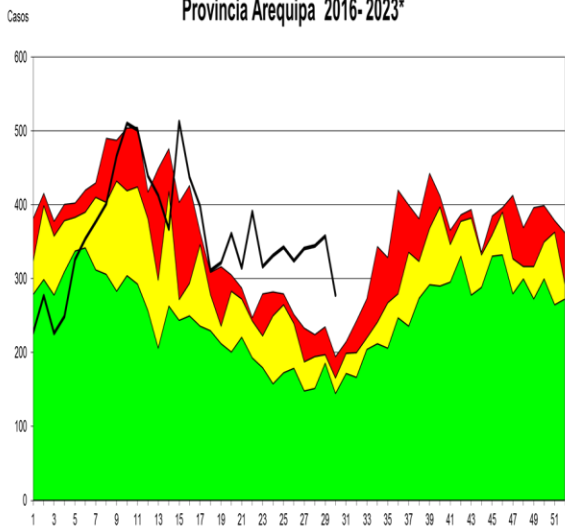
**Canal Endémico de Edas Acuosas < 5 Años
Provincia Caylloma 2016- 2023***



Fuente: Epi VEA RAC
(*) A.S.E. 30-2023



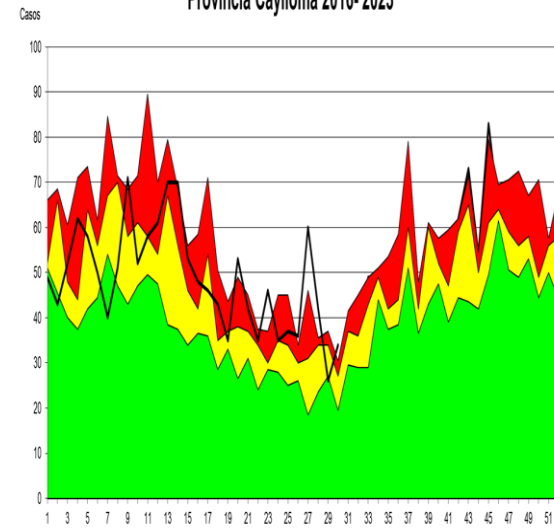
**Canal Endémico de Edas Mayores de 5 Años
Provincia Arequipa 2016- 2023***



Fuente: Epi VEA RAC
(*) A.S.E. 30-2023



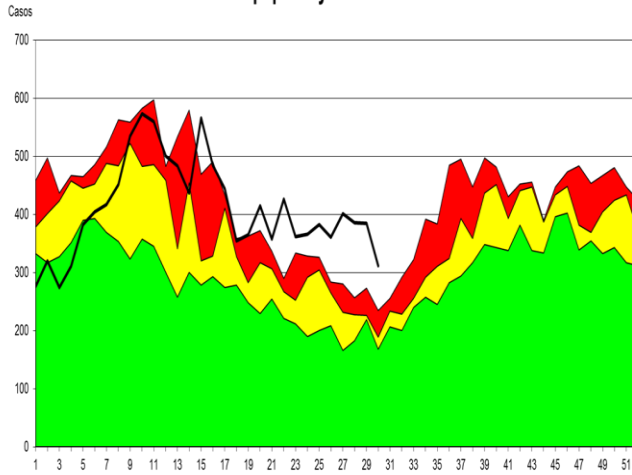
**Canal Endémico de Edas Mayores de 5 Años
Provincia Caylloma 2016- 2023***



Fuente: Epi VEA RAC
(*) A.S.E. 30-2023

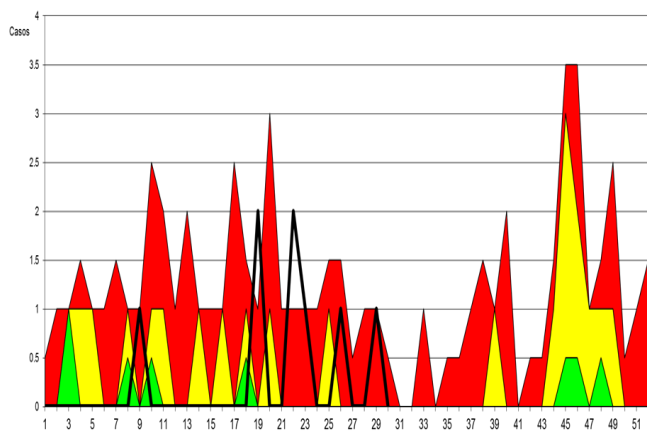


Canal Endémico de Edas Mayores de 5 Años Red Arequipa Caylloma 2016- 2023*



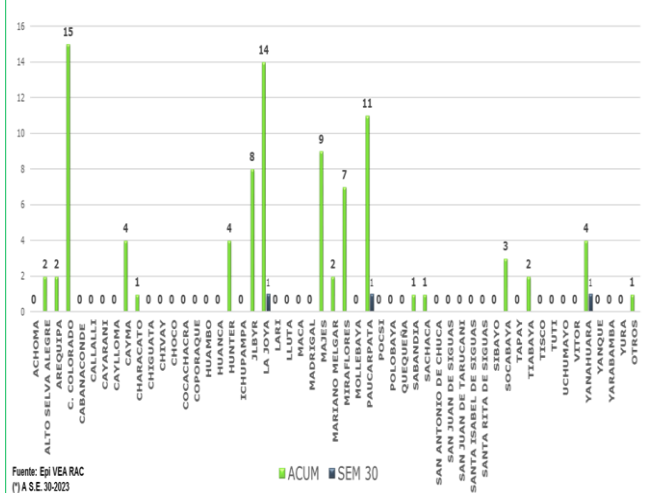
Fuente: Epi VEA RAC
(*IA S.E. 30-2023

Canal Endémico notificación de casos sospechosos de Sarampión-Rubéola Red Arequipa Caylloma 2016 - 2023*



Fuente: Epi VEA RAC
(*IA S.E. 30-2023

Casos Notificados de Tuberculosis Red Arequipa Caylloma semanas 01 a 30-2023



Fuente: Epi VEA RAC
(*IA S.E. 30-2023

ENFERMEDAD DIARREICA (EDA.) ACUOSA Y DISENTERICA EN POBLACIÓN > DE 5 AÑOS

Se notificaron **(312)** casos se observa disminución de casos en relación a la semana anterior en un 18.7%. Los distritos con mayor número de casos en la presente S.E. fueron: La Joya, Cerro Colorado y Hunter. Comparando la semana actual con el promedio semanal de 7 años anteriores, se observa incremento de casos 64.4%. Con una tasa de incidencia de 10.6 por mil mayores de cinco años, con **(12286)** casos acumulados hasta la semana epidemiológica 30. Encontrándonos en **zona de alarma** según el canal endémico.

VIGILANCIA DE SARAMPIÓN RUBEOLA

En la presente semana se notificaron **(00)** casos sospechosos de Sarampión. Total **(08)** casos sospechosos Sarampión-Rubéola notificados hasta la semana epidemiológica 30.

Recomendación

Búsqueda activa de casos por diagnostico diferencial.

3. VIGILANCIA EPIDEMIOLOGICA DE TRASMISIBLES

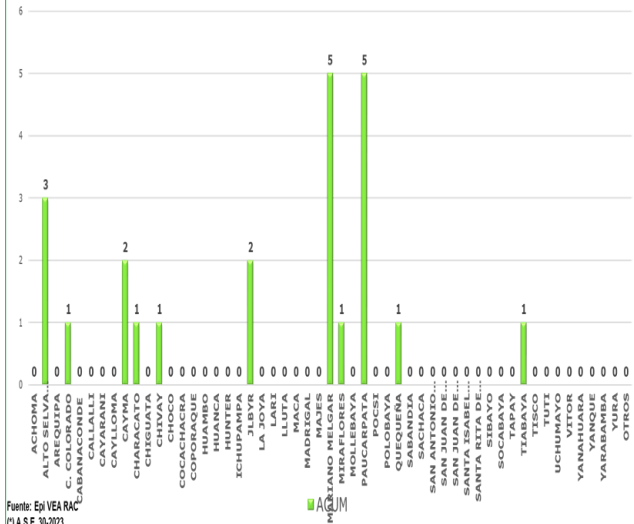
TUBERCULOSIS

En la semana se tienen notificados **(03)** casos de tuberculosis. Se tiene un acumulado de **(91)** casos hasta la semana epidemiológica 30, siendo los distritos de Cerro Colorado y Majes los que mayor cantidad de casos ha reportado.

Recomendaciones

Realizar identificación temprana de casos a través de la búsqueda activa de casos en atenciones.
Promoción de la salud en medidas preventivas.

Casos Notificados de Sífilis, Red Arequipa Caylloma
semana 01 a 29-2023



Fuente: Epi VEA RAC
(*) A.S.E. 30-2023

4. VIGILANCIA DE ITS-VIH

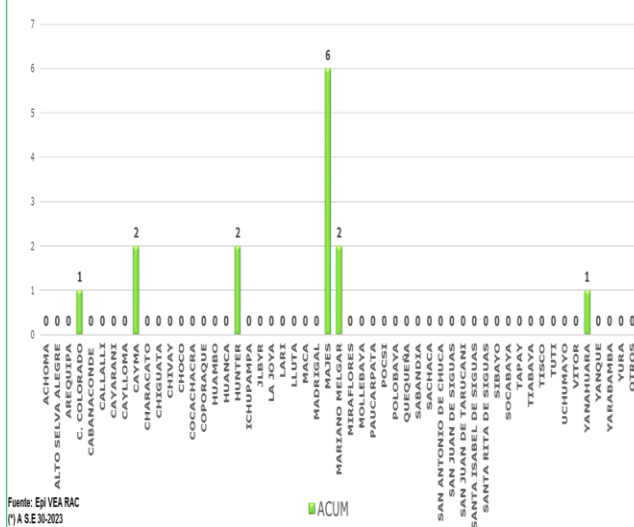
SIFILIS

En la semana epidemiológica 30 Notificación (00) caso.

Se tiene acumulado (23) casos notificados, de las cuales 08 gestantes.

Recomendaciones: Sensibilizar a la población sobre el tema de ITS (sífilis) por el riesgo de sífilis congénita.

Casos notificados de VIH Red Arequipa Caylloma
semanas 01 a 30-2023



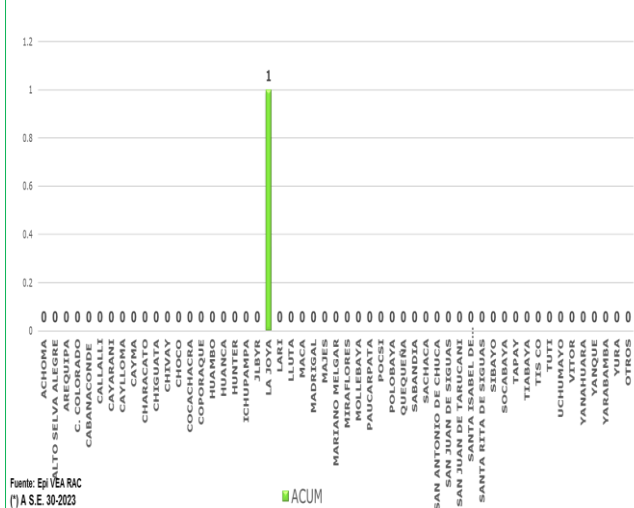
Fuente: Epi VEA RAC
(*) A.S.E. 30-2023

VIH

En la semana 30 notificación (00) casos.

Se tiene acumulado en la notificación (14) casos hasta la semana 30 (01 gestante).

Casos Notificados de Muerte Perinatal Red Arequipa Caylloma
semanas 01 a 30-2023



Fuente: Epi VEA RAC
(*) A.S.E. 30-2023

6. MATERNO PERINATAL

Semana 30 Notificación **NEGATIVA**.

Se tiene (01) caso acumulados de Muerte Perinatal. 00 mortalidad neonatal.

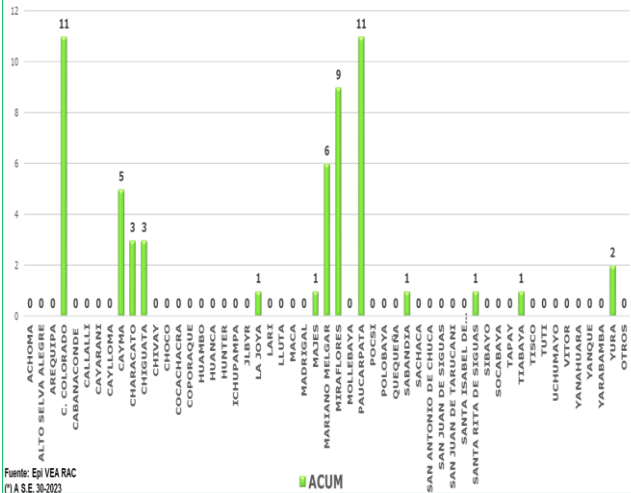
Fortalecer la atención de la gestante sea en la captación temprana como en los controles oportunos.

MORTALIDAD MATERNA: notificación **NEGATIVA**

Recomendaciones

Promoción del control prenatal en la comunidad. Seguimiento y control de neonatos de riesgo.

Casos notificados de Diabetes Red Arequipa Caylloma
S.E. 01 a 30-2023



VIGILANCIA DE NO TRASMISIBLES DE SALUD PUBLICA

DIABETES

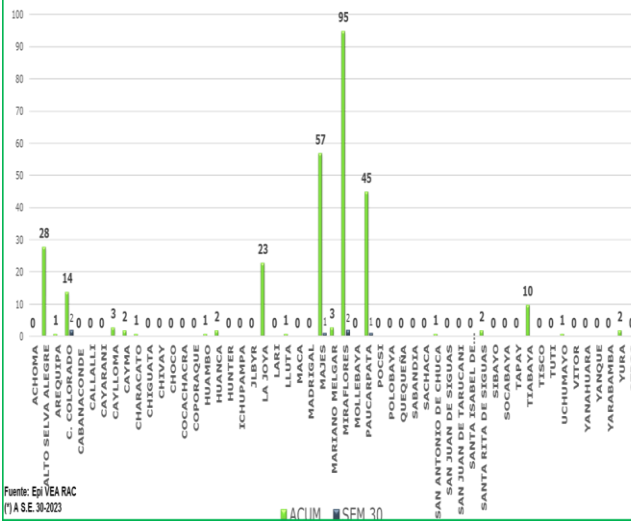
En la semana 30 se notificaron **(00)** casos. Se tiene acumulado **(55)** casos notificados.

Recomendación

Notificación de casos prevalentes

Promoción en estilos saludables de vida

Casos notificados de Violencia Familiar Red Arequipa Caylloma
semanas 01 a 30- 2023



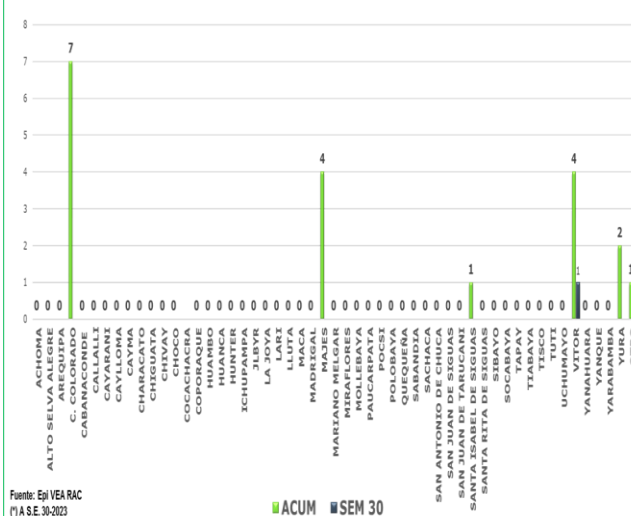
VIOLENCIA FAMILIAR

En la Semana 30 se tiene notificados **(06)** casos por Violencia familiar Teniendo un acumulado de **(292)** notificaciones. Se tiene la mayor cantidad de casos notificados en el distrito de Miraflores.

Recomendación

Acciones de promoción de la salud en salud mental en prevención de la violencia familiar.

Casos notificados por Intoxicación por plaguicidas u organos fosforados, Red
Arequipa Caylloma Semana 1 a 30- 2023



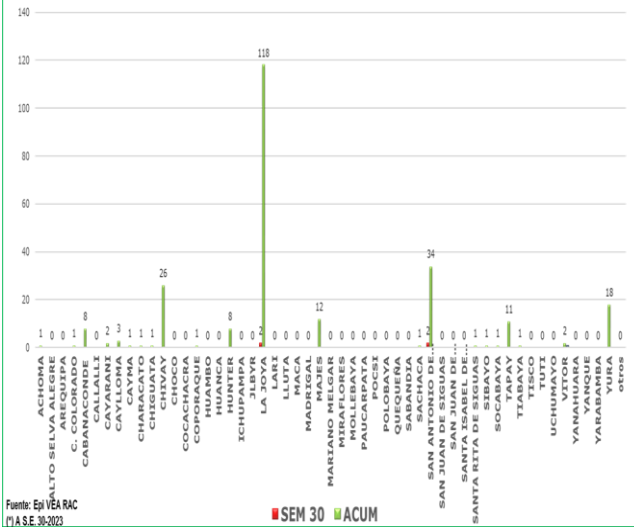
INTOXICACION POR PLAGUICIDAS u ORGANOS FOSFORADOS

En la semana 30 notificación **(01)** casos. Se tiene acumulados **(19)** casos.

Recomendaciones

Se debe analizar el problema para dar orientación a los fumigadores para prevenir intoxicaciones ocupacionales.

Casos notificados por Accidentes de Tránsito Red Arequipa Caylloma
semanas 01 a 30 -2023



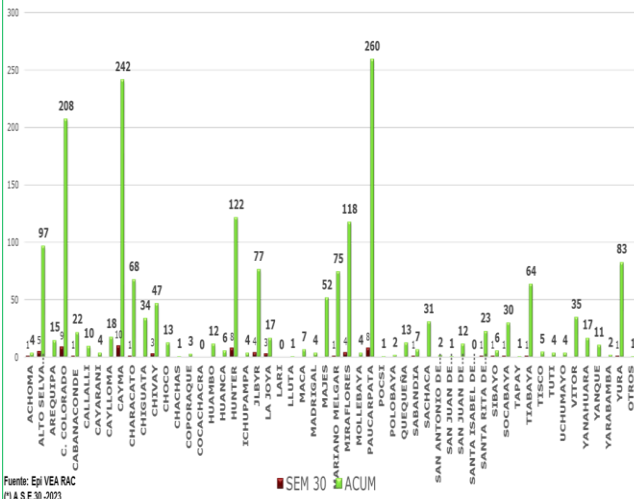
En el caso de las intoxicaciones provocadas se debe trabajar la parte preventiva con Salud Mental.

ACCIDENTES DE TRANSITO

En la semana 30 se notificaron **(04)** casos.

Teniendo un acumulado de **(253)** casos notificados por accidentes de tránsito. Los distritos que notificaron mayor número de caso son La Joya, San Antonio de Chuca.

Casos notificados de conjuntivitis Red Arequipa Caylloma
semanas 01 a 30- 2023



VIGILANCIA DE INTERES REGIONAL

CONJUNTIVITIS

En la presente semana se notificaron **(64)** casos de conjuntivitis. Teniendo un acumulado de **(1900)** casos hasta la semana 30, siendo los distritos de Paucarpata y Cayma con mayor cantidad de casos notificados.

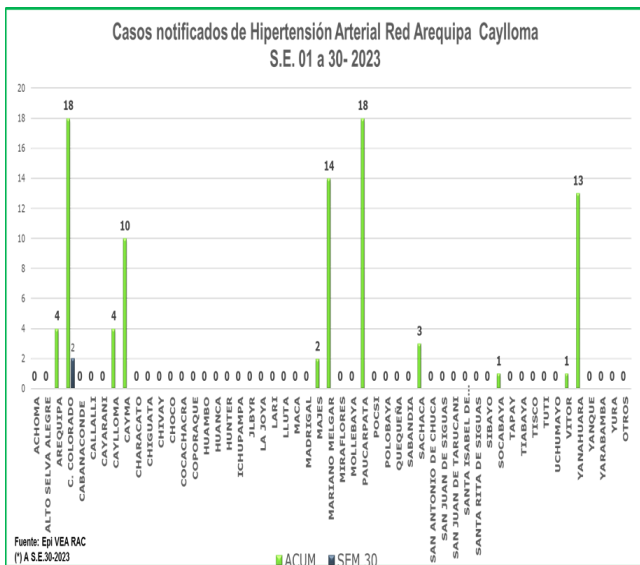
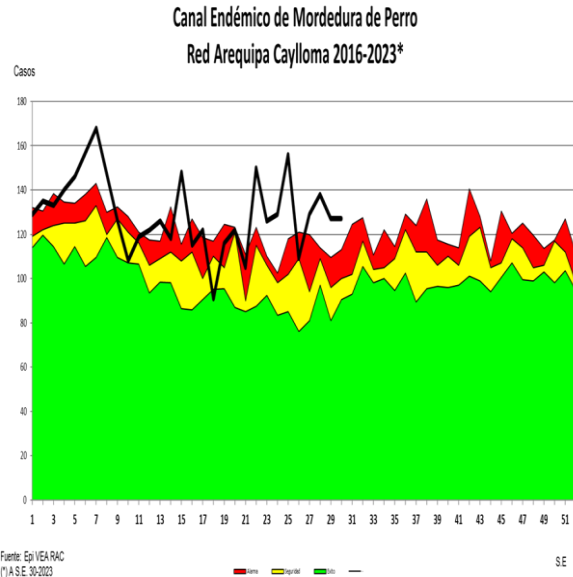
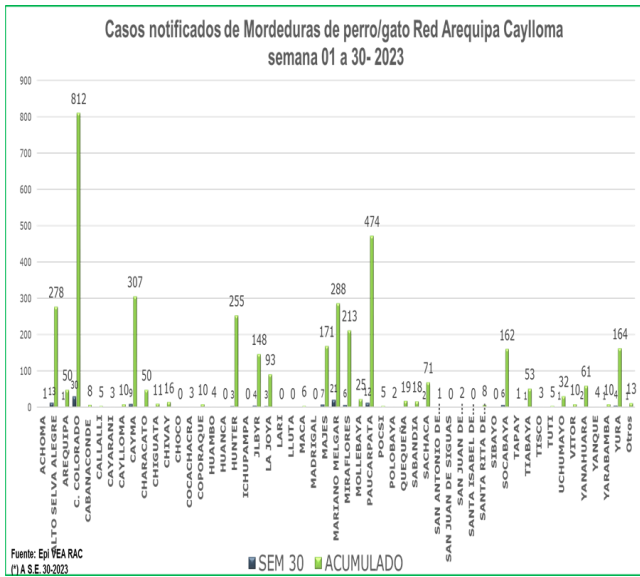
Recomendaciones:

IEC en Medidas preventivas en el cuidado de los ojos.

CASOS DE MORDEDURA DE PERROS

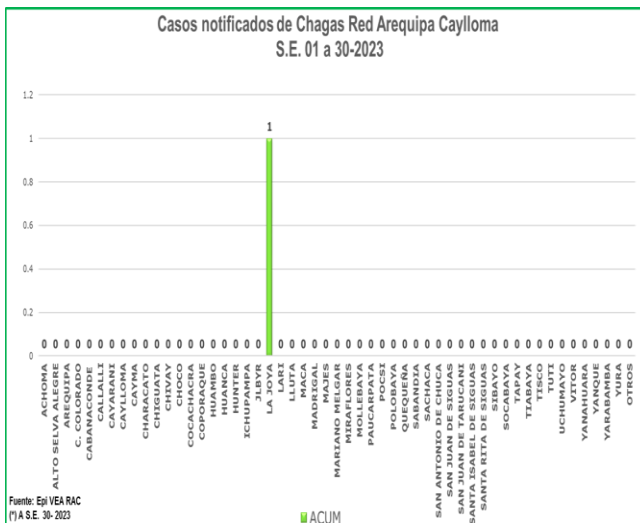
En la semana se tiene notificados **(127)** casos de personas mordidas por perro o gato, teniendo un acumulado de **(3884)** casos de personas mordidas hasta la semana epidemiológica 30. Se observa que no hay incremento de casos 0.0% en referencia a la semana anterior, donde los distritos que notificaron mayor cantidad de casos son: Cerro Colorado y Paucarpata. Con el antecedente de rabia canina en la provincia se recomienda continuar con la vigilancia de personas mordidas que completen esquemas de vacunación y seguimientos respectivos. Teniendo 22 casos de rabia canina identificados a la actualidad.

Comparando la semana actual con el promedio semanal de 7 años anteriores, se observa incremento de Casos de personas mordidas en 31.5 %. Encontrándonos en el canal endémico en zona de **alarma**.



HIPERTENSIÓN ARTERIAL

Se tiene notificación **(02)** casos de Hipertensión Arterial. Acumulado **(88)** casos hasta la semana 30.



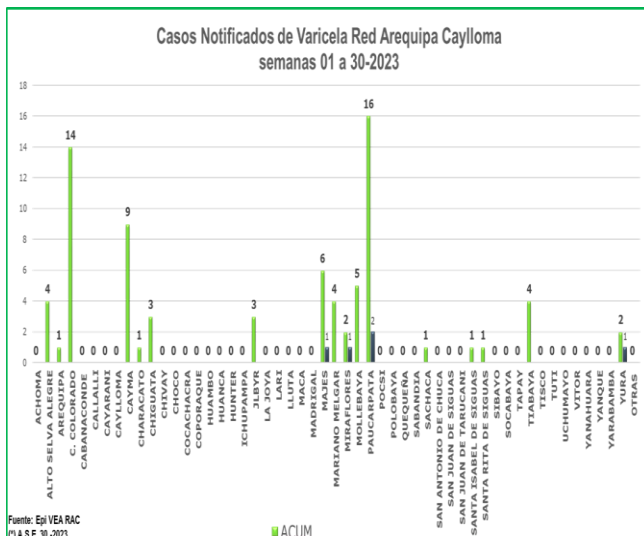
CHAGAS

En la semana 30 notificación **00** caso.

Se tiene acumulado **(01)** casos notificados hasta la presente semana.

Recomendaciones:

Búsqueda activa del Triatomino en viviendas de los distritos donde se han notificado casos, por los antecedentes de la presencia de Chagas en la provincia.



VARICELA

En la semana 30 se ha notificado **(05)** casos.

Se tiene acumulado **(77)** casos hasta la semana 30.

BROTOS. Notificación **00** de brotes en la semana 30. Se tiene acumulado 04 brotes notificados.

Recomendaciones

Las IPRES de la jurisdicción deben mantenerse alerta frente a cualquier evento de salud que requiera de nuestra intervención.

16. COVID 19



CASOS NOTIFICADOS COVID-19 POR DISTRITOS – RED AREQUIPA CAYLLOMA S.E. 01 – S.E. 30-2023



DISTRITO/S.E.	1	2	3	4	5	6	7	8	9	10	11	12	13	14	15	16	17	18	19	20	21	22	23	24	25	26	27	28	29	30	Total
JACOBO HUNTER	71	39	32	11	10	3	2	3	1	7		6	4	1	2	4	4	1	4	15	19	33	42	32	37	21	13	4		421	
MARIANO MELGAR	28	19	11	10	4	1	3	5	2	2	2	1	2		1	3	1	3		1	9	9	15	14	20	13	8	4	6	197	
CERRO COLORADO	17	13	2	4	3	2	1	4	4					1		2		1	2	6	2	2	16	11	16	15	12	3	4	143	
CAYMA	35	23	7	1	3	3	3	2	1	3	2					1		1	3		2	5	7	6	11	8	3	2	1	133	
ALTO SELVA ALEGRE	4	7	5	2	1				3	1	1	3	3			2	2	1		4	4	10	9	7	16	15	11	4	2	118	
MIRAFLORES	28	19	8	7	2	1	1		1	1		2			1			1		2	2	1	13	2	10	2	1		3	108	
PAUCARPATA	41	13	10	4	2	1		1	2						1		1	1	1	1	2	4	1	4	5	2	8			105	
JOSE LUIS BUSTAMANTE	13	9	1	2	1	1	4	1		2	1	1			1		1	5	1	3	1	4	1	10	15	9	8	8		103	
YANAHUARA	11	10	4				2	2				1	2	1		1	1		2	1	2	2	3	2	5	3	2	5		64	
LA JOYA	21	6	7	1	4	2							2							1	3	1	1	2	2	1	2	1		57	
AREQUIPA	14	4	2			2	2					1	2	1		1	1		1			1	3	2	5	3	3	1	2	51	
TIABAYA	3	3	5	1																			2	1	7	6	5	1		34	
SACHACA	4	6	1			1	1	2	1	1			1			1							1	1	5	4	3			33	
CHIGUATA	5	4																													26
MAJES	12	7		1	1																	3	3	1	3	2	5			21	
YURA	8		1		1																					1	1			12	
CAYLLOMA	8	1			1				1																					11	
CHIVAY	1	4	1	2																								1		9	
SANTA RITA DE SIHUAS	3	2	1																									1		7	
CHARACATO	1	2	1																							2				6	
SAN JUAN DE TARUCANI	3	1		1		1																								6	
SO CABAÑA										1												1				2	1	1		6	
UCHUMAYO	1		2																			1		1	1					6	
SIBAYO				2		1																		1						4	
COCACACHACA		2	1																											3	
TUTI								1	1							1														3	
CABANA CONDE																									1		1			2	
CALLALLI	1					1																								2	
SABANDIA		2																												2	
VITOR	2																													2	
YANQUE	1								1																					2	
ACHOMA	1																													1	
ACORA								1																						1	
CAYARANI	1																													1	
MOLLEBAYA				1																										1	
QUEQUEÑA		1																												1	
YARABAMBA											1																			1	
OTROS	1	2	1			2							1									1				1			1	10	
Total	339	199	103	48	35	21	20	22	18	18	6	14	18	5	6	15	12	14	14	34	47	77	117	97	163	108	86	35	19	3 1713	

*Al 29 de julio del 2023, a las 00:00 Horas

Fuente: NOTI COVID CDC.

Elaborado por: Oficina de Epidemiología de la R.S.A.C.

En la semana 30 se notificaron (03) casos en relación a la semana anterior (19) casos, se observa que la notificación casos está disminuyendo a partir de la semana 28. En los establecimientos de la Red de Salud Arequipa- Caylloma se tiene un acumulado de (1713) casos de la S.E. 01 hasta la 30. El distrito de Hunter es el que mayor cantidad de casos ha presentado (421) casos, luego Mariano Melgar con (197) casos esto en la provincia de Arequipa y en Caylloma se tiene Majes con (21) casos y Caylloma con (11) casos, la notificación en los distritos de Caylloma es **negativa**.



CASOS NOTIFICADOS COVID-19 POR MICRO REDES – RED AREQUIPA-CAYLLOMA S.E. 01 – S.E. 30-2023



MICRORED/S.E.	1	2	3	4	5	6	7	8	9	10	11	12	13	14	15	16	17	18	19	20	21	22	23	24	25	26	27	28	29	30	Total
C.S.HUNTER	72	41	33	11	11	5	3	3	1	7		6	4	1	2	4	4	1	4	16	19	34	42	31	36	21	14	4		430	
C.S.YANAHUARA	33	23	9	3	1	3	3	5	1		1	1	6	2	1	4	2		6	1	2	5	11	8	16	16	12	7	1	1	184
C.S.MNO.MELGAR	19	12	7	6	1	1	3	2	2	3	2	2	3	1		3		2		1	5	11	13	16	16	11	4	3	3	152	
C.S.A.S.ALEGRE	4	7	3	2	1				3	1	1	3	2			2	2			5	5	9	9	6	16	13	10	4	3	1	112
C.S.EDIF.MISTI	26	19	7	7	2	1	1		1	1					1		1	1		2	2	2	9	2	7	1	1		3	97	
C.S.V.RAUL H.	7	5	1		1	1	4	1		1	1	1			1		1	5			1	3	1	7	13	12	9	7	1	84	
C.S.G.S. MARTIN	11	9	6	4	3	1	1	3									1	1			5	1	3	2	15	5	7	2	3	83	
C.S.BS.AS.CAYMA	16	14	1		2	3	2	2		3							1	1		2	1	2	6	10	2	1				69	
C.S.ZAMACOLA	10	9		2	3		1		4					1		1		1	1		2	2	4	2	3	10	4	1	1	62	
C.S.LA JOYA	20	7	7	1	4	2				1			2							1	3	1	1	2	2	2	2	1		59	
C.S.A.PAUCARPAT	16	12	3	2	1			1	1									1	2		1	2	1	3	3	3	5			57	
C.S.FCO.BOLOGNE	20	9	5	1		2			1		1		1										2	2	3	3		1		48	
C.S.TIABAYA	4	3	7	1																		1	2	2	8	6	4	1		39	
C.S.C.COLORADO	3							1													3		10	4	4		4	1	3	33	
C.S.CHIGUATA	8	4	1	1		1																3	3	1	3	2	5			32	
C.S.15DE AGOSTO	15	3	2	2					1	1										1							1		1	27	
C.S.EL PEDREGAL	12	7		1	1																									21	
C.S.MCALCASTIL	2	1						1												3			1	2	5	1	2	1		19	
C.S.C.BLANCA	9	1	5												1		1						1							18	
C.S.CAYLLOMA	13	1			1		1		1																1	1				17	
C.S.CALLALLI	2				2	1	1	1	2						1		1							1	1					13	
C.S.C. DE DIOS	5		1		1																			1	1				1	10	
C.S.CHIVAY	2	4	1	2																								1		10	
C.S.VITOR	5	2	1																									1		9	
PRIV_AQP_CAYLLO	1			1				2				1								1			2		1					9	
C.S.CHARACATO	1	4	1	1																										7	
C.S.SAN ISIDRO	3	2	2																											7	
C.S.CABANAONDE																							2	1		1		1		5	
Total	339	199	103	48	35	21	20	22	18	18	6	14	18	5	6	15	12	14	14	34	47	77	117	97	163	108	86	35	19	3	1713

*Al 29 de Julio del 2023, a las 00:00 Horas

Fuente: NOTI COVID CDC.

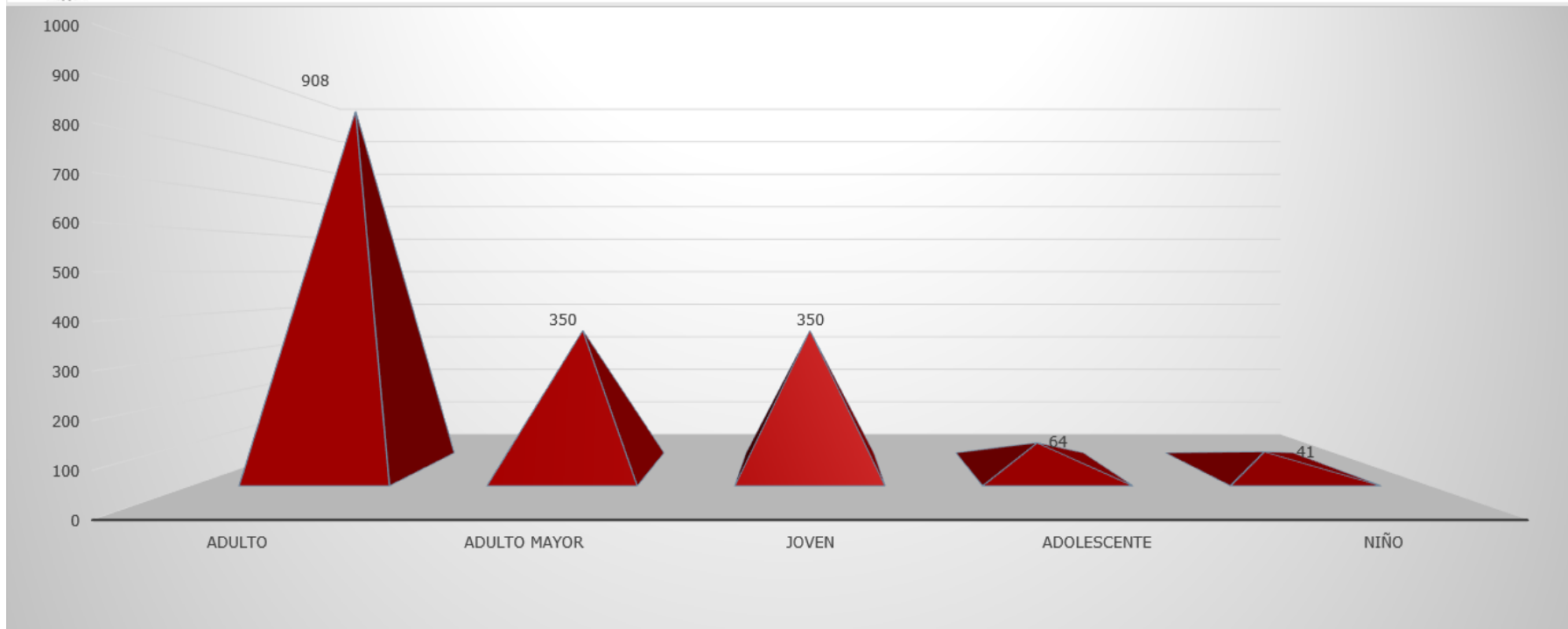
Elaborado por: Oficina de Epidemiología de la R.S.A.C.

El mayor porcentaje de casos notificados son de la Microred de salud Hunter **25.1 %**, Yanahuara **10.7%** y Mariano Melgar **8.9%**.

Las microredes de Caylloma: el Pedregal 1.2% de casos notificados del total de la Red.



Casos SARS-COV2 notificados por ciclo de vida. Red Arequipa Caylloma S.E. 1-30-2023

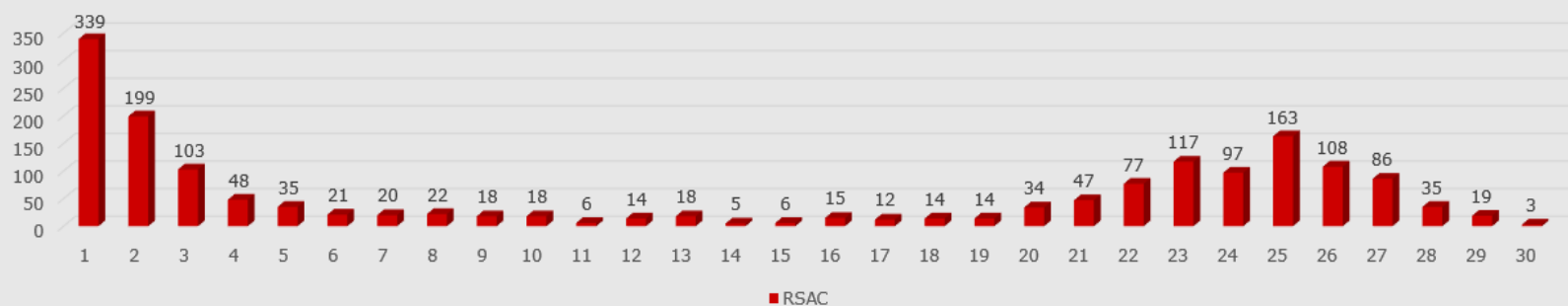


*Al 29 de julio del 2023, a las 00:00 Horas
Fuente: NOTI COVID CDC.
Elaborado por: Oficina de Epidemiología de la R.S.A.C.

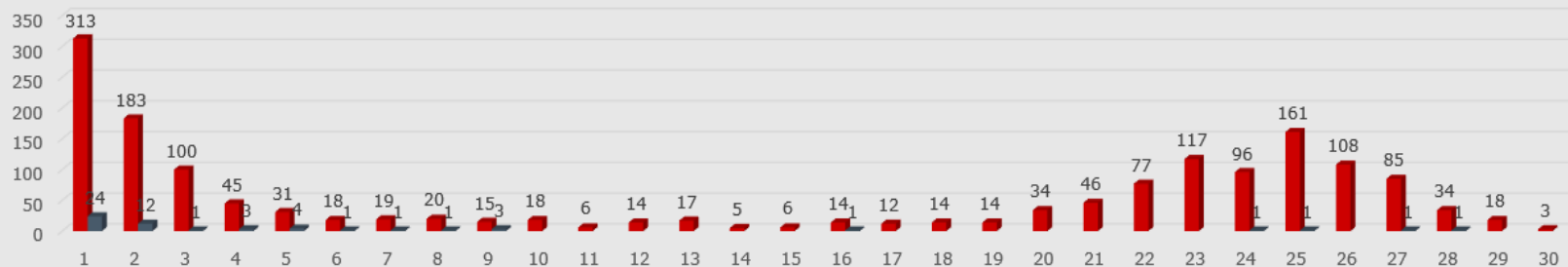
4

Los casos notificados son en mayor porcentaje en el Adulto ((53. %) y Joven (21%) y adulto mayor (21%) hasta la semana 30 del presente.

Casos Notificados Confirmados SARS COV 2 por establecimientos Red Arequipa Caylloma Semana 1 a 30 del 2023



Casos Notificados confirmados SARS COV 2 por provincias Arequipa y Caylloma S.E. 1 a 30-2023



*Al 29 de julio del 2023, a las 00:00 Horas
 Fuente: NOTI COVID CDC.
 Elaborado por: Oficina de Epidemiología de la R.S.A.C.

■ AREQUIPA ■ CAYLLOMA

Se observa el comportamiento desde la semana epidemiológica 1 hasta la semana 30 del 2023 de SARSCOV 2 la misma que a sido a disminuir en las últimas semanas desde la S.E. 26 como se observa en el gráfico, que se tuvo un pico entre las semanas 23 y 26 sobre todo en la provincia de Arequipa. A partir de la semana epidemiológica 27 hay tendencia a disminuir la notificación e identificación de casos.

RECOMENDACIONES.-

Continuar con la implementación de las recomendaciones de las alertas epidemiológicas:

AE 27-2022 CASO DE SARAMPIÓN EN ECUADOR vigilancia e identificación de casos sospechosos de sarampión. Se deben mantener alertas los servicios en la identificación de sospechosos de sarampión rubeola para el descarte respectivo por el riesgo teniendo en cuenta los diagnósticos diferenciales. Teniendo en cuenta las bajas coberturas de inmunizaciones SRP.

AE 06-2023 Alertar a todos los servicios de salud del país ante la presencia de un caso de poliomielitis aguda en Loreto, con la finalidad de fortalecer la vigilancia epidemiológica e intensificar la búsqueda activa de casos, así como implementar medidas de prevención y control para mitigar el impacto de daño a la salud pública del país.

AE 10-2023 Alertar al personal de los establecimientos de salud a nivel nacional ante el incremento acelerado de casos de dengue en diferentes regiones del país; a fin de adoptar las medidas de prevención y respuesta integradas correspondientes. Difusión e implementación e identificación de casos importados

AE 11-2023 Alertar a los establecimientos de salud ante la presencia de un caso de polio virus derivado de vacuna tipo 1 (PVDV1), con la finalidad de intensificar las actividades de la vigilancia epidemiológica de parálisis flácida aguda, así como la respuesta oportuna en todo el territorio nacional.

AE 12-2023 Alertar al personal de los establecimientos de salud (EESS) a nivel nacional sobre el incremento de Infecciones Respiratorias Agudas (IRA) con la finalidad de fortalecer la vigilancia epidemiológica, prevención y control de IRA, Influenza y otros virus respiratorios (OVR)

AE 13-2023 Alertar al personal de los establecimientos de salud a nivel nacional ante la actual situación epidemiológica por dengue en el país; a fin de intensificar las medidas de intervención integradas, que contribuyan al control de la epidemia.

Tener en cuenta el Decreto Supremo 013-2023 que declara en Emergencia Sanitaria por riesgo elevado de brote de poliomielitis y sarampión en los departamentos de Amazonas, Arequipa, Lambayeque, Lima, Loreto, Madre de Dios, Moquegua, Puno, San Martín, Tacna, Tumbes, Ucayali y la Provincia constitucional del Callao para la vacunación con la vacuna anti sarampión y antipoliomielítica.

AE 15-2023 CDC Incremento **de casos de síndrome de Guillain Barré en algunas regiones del país.** Tener en cuenta en la identificación de casos para su notificación y seguimiento.

Continuar con las actividades de Promoción de la Salud para prevención de COVID 19 así como la vacunación de prioridad a los grupos vulnerables o de riesgo.

Realizar vigilancia de virus gripal u otros virus respiratorios para descarte de influenza o COVID 19 de acuerdo a lo observado en el canal endémico tanto de niños como adultos teniendo en cuenta la tendencia de las IRAs.

Socializar e implementar las recomendaciones de alertas epidemiológicas dadas por el CDC-MINSA.

Vacunación a población en riesgo; influenza, neumococo, COVID 19.

Realizar control de foco en las Microredes que se detecten casos **de sospechosos** de rabia canina con el fin de intervenciones oportunas de acuerdo a la normativa vigente.

Realizar las actividades pertinentes para la detección de zonas con rabia canina para las intervenciones oportunas por el riesgo de Rabia Humana.

Coordinación con clínicas veterinarias para detección, notificación oportuna de rabia canina para control de foco inmediato.

Se recomienda la actualización del **noticovid así como de las otras notificaciones**, para brindar información real de casos notificados e investigados.

Los IPRESS deberán tener en cuenta el análisis de la información epidemiológica para las intervenciones respectivas.

Se recomienda a los jefes de los establecimientos y encargados de epidemiología socializar e implementar recomendaciones de las alertas epidemiológicas.

Realizar notificación de ESAVIS SEVEROS diario.

Continuar con las actividades de identificación y notificación de los diferentes eventos de salud pública que se encuentra en vigilancia.